

Enero-noviembre 2010


Aumentan retornos a pesar de caída en China

Analizando en detalle el desempeño de las exportaciones del sector forestal chileno entre enero y noviembre del año pasado (al cierre de esta edición, las cifras oficiales sólo estaban disponibles hasta ese período), se llega a la conclusión de que a pesar de la paralización de muchas plantas de celulosa como consecuencia del terremoto de febrero de 2010, el balance de los envíos de este producto —el más relevante de la canasta exportadora sectorial— fue más que positivo. Esto, porque las exportaciones del sector forestal chileno alcanzaron US\$ 4.504 millones entre enero y noviembre de 2010, un incremento de casi un 19% en comparación con el año previo (no olvidemos que la celulosa representa casi el 50% de los envíos).

Lo anterior obedece, en primer término, a una fuerte alza en los precios de la celulosa, los cuales crecieron entre el 57% y 70% en relación con el mismo período del año anterior. Este incremento no sólo compensó la caída en el mercado chino (las exportaciones de celulosa a este destino disminuyeron considerablemente el año pasado), sino que vino acompañado de un alza de los resultados en otros mercados relevantes para este producto, fundamentalmente en Europa.

Como se puede apreciar en las páginas siguientes de esta sección —y como se anticipó recientemente—, el positivo desempeño de las exportaciones forestales no se sustentó en China, que a pesar de seguir siendo el principal mercado de destino exhibió una disminución de un 18%. En este país, todos los principales productos de exportación obtuvieron una variación negativa, salvo la madera aserrada en tablones de pino, cuyo peso relativo creció en este período, a nivel general.

En contraste, los otros principales mercados adquirieron más importancia como destino: los envíos a Estados Unidos crecieron un 7%; a Japón un 9%; a México un 19%; a Italia un 98%; y a Holanda un 70%.

Lo más positivo es que se produjo una recuperación en los precios medios nominales de la mayoría de los productos de exportación del sector forestal chileno, lo que junto con una recuperación en los principales mercados de Europa y América del Norte hacen que la tendencia sea favorable. Se trata de un aspecto no menor a considerar, especialmente tomando en cuenta que, a diferencia de los últimos años, el fantasma de la crisis económica global se ha ido desvaneciendo. 

MONTO EXPORTADO POR PERÍODO SEGÚN PRODUCTO (US\$ MILES)

| PRODUCTO | ENERO - NOV 2009 | (%) | ENERO - NOV 2010 | (%) |
|---------------------------------------|------------------|-------------|------------------|-------------|
| TOTAL | 3.788.913 | 100,0 | 4.504.269 | 100,0 |
| PRINCIPALES PRODUCTOS | 2.690.012 | 71,0 | 3.284.448 | 72,9 |
| Pulpa Blanqueada Pino Radiata | 902.887 | 23,8 | 1.048.782 | 23,3 |
| Pulpa Blanqueada Eucalipto | 731.490 | 19,3 | 966.541 | 21,5 |
| Madera Aserrada Tablones Pino Radiata | 247.977 | 6,5 | 319.609 | 7,1 |
| Tablero Contrachapado Pino Radiata | 263.559 | 7,0 | 298.928 | 6,6 |
| Cartulina Multicapas Estucada S/I | 228.335 | 6,0 | 270.631 | 6,0 |
| Astillas Sin Corteza Eucalipto | 170.062 | 4,5 | 204.317 | 4,5 |
| Pulpa Cruda Pino Radiata | 145.701 | 3,8 | 175.642 | 3,9 |
| Otros | 1.098.901 | 29,0 | 1.219.821 | 27,1 |

Fuente: Infor-Conaf

MONTO EXPORTADO POR PERÍODO SEGÚN PAÍS (US\$ MILES)

| PAÍSES DE DESTINO | ENERO - NOV 2009 | (%) | ENERO - NOV 2010 | (%) |
|-----------------------------|------------------|-------------|------------------|-------------|
| TOTAL | 3.788.913 | 100,0 | 4.504.269 | 100,0 |
| PRINCIPALES MERCADOS | 2.201.890 | 58,1 | 2.418.321 | 53,7 |
| China | 819.703 | 21,6 | 666.137 | 14,8 |
| Estados Unidos | 492.718 | 13,0 | 527.007 | 11,7 |
| Japón | 334.750 | 8,8 | 366.929 | 8,1 |
| México | 249.333 | 6,6 | 297.034 | 6,6 |
| Italia | 143.270 | 3,8 | 284.780 | 6,3 |
| Holanda | 162.115 | 4,3 | 276.434 | 6,1 |
| OTROS PAÍSES | 1.587.023 | 41,9 | 2.085.948 | 46,3 |

Fuente: Infor-Conaf

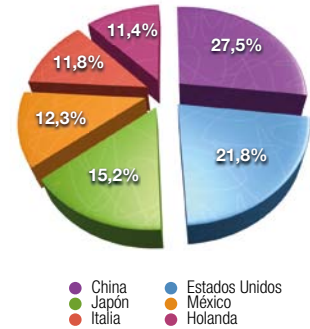
MONTO EXPORTADO SEGÚN PPALES. PAÍSES DE DESTINO Y PRODUCTO (US\$ MILES)

| PAÍS | ENE - NOV 2009 | ENE - NOV 2010 | VARIACIÓN (%) |
|---|------------------|------------------|---------------|
| CHINA | 819.703 | 666.137 | -18,73 |
| Pulpa Blanqueada Pino radiata | 471.392 | 436.592 | -7,38 |
| Pulpa Blanqueada Eucalipto | 241.037 | 121.801 | -49,47 |
| Pulpa Cruda Pino radiata | 66.222 | 54.910 | -17,08 |
| Madera Aserrada Tablones Pino radiata | 27.855 | 45.057 | 61,75 |
| Madera Cepillada Pino radiata | 4.444 | 3.744 | -15,75 |
| Otros | 8.753 | 4.033 | -53,93 |
| ESTADOS UNIDOS | 492.718,0 | 527.007,3 | 7,0 |
| Molduras De Madera Pino Radiata | 106.961,0 | 137.531,2 | 28,6 |
| Molduras Mdf Pino Radiata | 81.578,4 | 86.627,3 | 6,2 |
| Tablero Contrachapado Pino Radiata | 86.952,1 | 80.670,2 | -7,2 |
| Puertas Pino Radiata | 31.324,5 | 33.333,2 | 6,4 |
| Tableros Encolados De Canto Pino Radiata | 23.757,0 | 27.463,7 | 15,6 |
| Madera Finger Joint (Blanks) Pino Radiata | 27.671,8 | 26.633,2 | -3,8 |
| Madera Aserrada Tablones Pino Radiata | 37.224,2 | 21.450,5 | -42,4 |
| Marcos Para Puertas Pino Radiata | 9.080,6 | 15.739,8 | 73,3 |
| JAPÓN | 334.750 | 366.928 | 9,61 |
| Astillas Sin Corteza Eucalipto | 170.062 | 175.192 | 3,02 |
| Astillas Sin Corteza Eucalyptus nitens | 85.888 | 84.014 | -2,18 |
| Madera Aserrada Tablones Pino radiata | 22.956 | 42.959 | 87,14 |
| Pulpa Blanqueada Pino radiata | 21.591 | 23.515 | 8,91 |
| Pulpa Blanqueada Eucalipto | 13.071 | 17.750 | 35,80 |
| Otros | 21.182 | 23.499 | 10,94 |
| MÉXICO | 249.333 | 297.034 | 19,13 |
| Tablero Contrachapado Pino radiata | 53.516 | 61.074 | 14,12 |
| Madera Aserrada Tablones Pino radiata | 56.326 | 50.948 | -9,55 |
| Tablero Mdf Pino radiata | 40.597 | 38.488 | -5,20 |
| Cartulina Multicapas Estucada S/I | 20.698 | 23.162 | 11,91 |
| Madera Cepillada Pino radiata | 19.610 | 20.158 | 2,80 |
| Otros | 58.587 | 103.205 | 76,16 |
| ITALIA | 143.270 | 284.780 | 98,77 |
| Pulpa Blanqueada Eucalipto | 57.330 | 144.895 | 152,74 |
| Pulpa Blanqueada Pino radiata | 56.121 | 102.179 | 82,07 |
| Cartulina Multicapas Estucada S/I | 9.820 | 15.033 | 53,08 |
| Tablero Contrachapado Pino radiata | 13.815 | 13.939 | 0,90 |
| Pulpa Cruda Pino radiata | 1.191 | 2.213 | 85,86 |
| Otros | 4.993 | 6.522 | 30,62 |
| HOLANDA | 162.116 | 276.434 | 70,52 |
| Pulpa Blanqueada Eucalipto | 86.323 | 177.222 | 105,30 |
| Pulpa Blanqueada Pino radiata | 32.244 | 57.090 | 77,06 |
| Tablero Contrachapado Pino radiata | 22.206 | 23.691 | 6,69 |
| Cartulina Multicapas Estucada S/I | 16.212 | 12.478 | -23,03 |
| Pulpa Cruda Pino radiata | 1.129 | 2.237 | 98,21 |
| Otros | 4.002 | 3.716 | -7,15 |

Nota: Se presentan los cinco principales productos por cada país, según monto del último año.
Fuente: Infor-Conaf

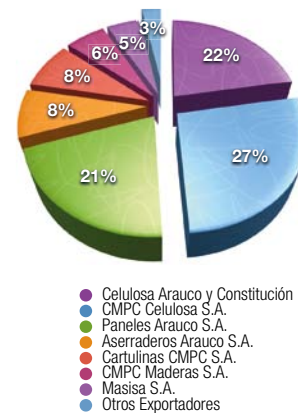
DESTINOS ENERO -NOVIEMBRE 2010

Ppales. mercados US\$ 2.418.321 millones



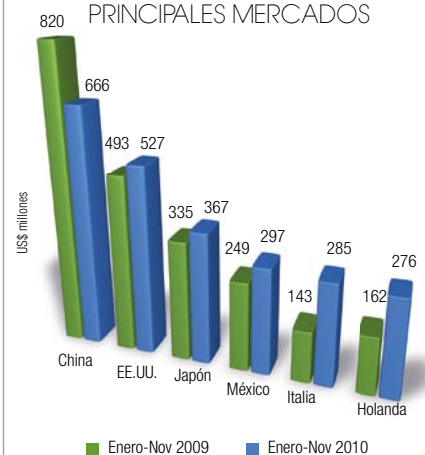
Fuente: Infor-Conaf

Participación exportadores



Fuente: Infor-Conaf

EXPORTACIÓN SEGÚN PRINCIPALES MERCADOS



Fuente: Infor-Conaf

MONTO EXPORTADO POR PERIODO SEGÚN EXPORTADOR (US\$ MILES)

| EXPORTADOR | ENERO - NOV 2009 | (%) | ENERO - NOV 2010 | (%) |
|-------------------------------------|------------------|------|------------------|------|
| TOTAL | 3.788.913 | 100 | 4.504.269 | 100 |
| PRINCIPALES EXPORTADORES | 2.799.875 | 73,9 | 3.479.489 | 77,2 |
| Celulosa Arauco y Constitución S.A. | 1.127.040 | 30 | 1.260.390 | 28,0 |
| Cmpc Celulosa S.A. | 662.789 | 17 | 938.928 | 20,8 |
| Paneles Arauco S.A. | 266.288 | 7 | 342.993 | 7,6 |
| Aserraderos Arauco S.A. | 252.406 | 7 | 339.705 | 7,5 |
| Cartulinas CMPC S.A. | 230.122 | 6 | 272.499 | 6,0 |
| CMPC Maderas S.A. | 168.082 | 4 | 206.930 | 4,6 |
| Masisa S.A. | 93.148 | 2 | 118.044 | 2,6 |
| OTROS EXPORTADORES | 989.038 | 26 | 1.024.780 | 22,8 |

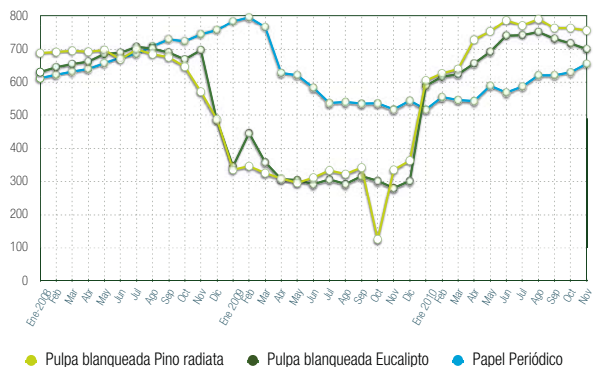
Fuente: Infor-Conaf

PRECIOS MEDIOS NOMINALES POR PRINCIPALES PRODUCTOS EXPORTADOS

| PRODUCTO | UNIDAD | ENERO - NOVIEMBRE 2009 | ENERO - NOVIEMBRE 2010 | (%) |
|--|--------------|------------------------|------------------------|-------|
| Madera aserrada tablas y tablonos Pino radiata | (US\$FOB/m³) | 163 | 198 | 21,48 |
| Madera aserrada basas | (US\$FOB/m³) | 161 | 182 | 13,23 |
| Madera cepillada <i>finger-joint (blanks)</i> Pino radiata | (US\$FOB/m³) | 325 | 351 | 8,21 |
| Madera cepillada en bloques Pino radiata | (US\$FOB/m³) | 330 | 387 | 17,16 |
| Madera cepillada <i>cutstocks</i> Pino radiata | (US\$FOB/m³) | 404 | 388 | -4,09 |
| Molduras <i>finger-joint</i> Pino radiata | (US\$FOB/t) | 1.304 | 1.467 | 12,52 |
| Molduras MDF Pino radiata | (US\$FOB/t) | 937 | 938 | 0,16 |
| Puertas Pino radiata | (US\$FOB/t) | 2.110 | 2.095 | -0,72 |
| Marcos para puertas Pino radiata | (US\$FOB/t) | 1.145 | 1.414 | 23,50 |
| Tableros de partículas Pino radiata | (US\$FOB/t) | 333 | 368 | 10,39 |
| Tableros MDF Pino radiata | (US\$FOB/t) | 439 | 504 | 14,65 |
| Tableros contrachapados Pino radiata | (US\$FOB/t) | 588 | 664 | 12,97 |
| Pulpa blanqueada Pino radiata | (US\$FOB/t) | 462 | 726 | 56,99 |
| Pulpa blanqueada eucalipto | (US\$FOB/t) | 402 | 687 | 70,88 |
| Pulpa cruda Pino radiata | (US\$FOB/t) | 394 | 670 | 69,97 |
| Papel periódico | (US\$FOB/t) | 643 | 585 | -9,10 |

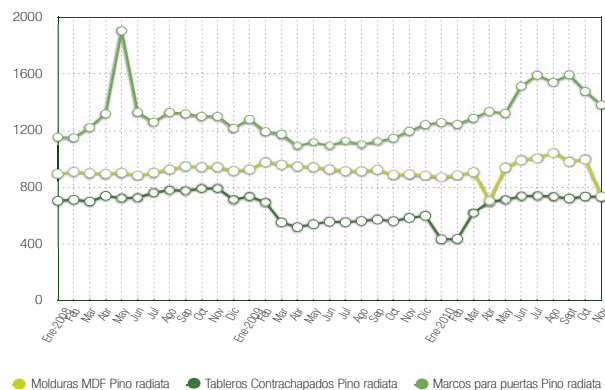
Fuente: Infor-Conaf

PRECIOS MEDIOS DE EXPORTACIÓN CELULOSA Y PAPEL (US\$ FOB / TON)



Fuente: Infor-Conaf

PRECIOS MEDIOS DE EXPORTACIÓN MOLDURAS, TABLEROS Y REMANUFACTURA (US\$ FOB / TON)



Fuente: Infor-Conaf